

# Blephasteam®

Varmebriller til kombinert varme- og fuktighetsbehandling av øyelokk

## A. PRODUKTBESKRIVELSE

**BLEPHASTEAM®** er et patentert medisinskteknisk produkt basert på vitenskapelige originalstudier utført av Dr J R Fuller. Dette innovative produktet gir et miljø som på en naturlig måte bedrer tåre kvaliteten og dermed bedrer øyehelse, syn og velvære. Hovedeffekten er å bedre tykkelsen og kvaliteten på lipidlaget i tårefilmen og på denne måten bedre tårefunksjonen. Lipidlaget i tårefilmen kommer fra Meibomske kjertler i øyelokkene og disse kan ofte være tilstoppede og medføre en tilstand som tørre øyne-syndromet. **BLEPHASTEAM®** er utformet for å levere latent varmebehandling for å fjerne blokkeringen av de Meibomske kjertler og dermed bedre øyelokks- og øyehelse. **BLEPHASTEAM®** er undersøkt og validert for å fastslå produktets sikkerhet.

Brillene gir god synsevne ved bruk, men muliggjør også den normale funksjonen hos det øvre øyelokket for å lette frisetting av lipider og tårestrøm ved blinking.

Brillenes deler er permanent sammensatt.



### Viktig:

**BLEPHASTEAM® skal kobles til strømuttaket 15 minutter før bruk for å sikre korrekt oppvarming (se instruksjer nedenfor).**

Det røde og det grønne lyset på kontrollboksen brukes for å vise:

- Rødt ..... brillene varmes opp,
- Permanent grønt ..... brillene er oppvarmede og klare til bruk,
- Blinkende grønt ..... brillene brukes og timeren er i gang.

## B. BRUKSOMRÅDE

BLEPHASTEAM® er utformet for å lindre symptomer forbundet med problemer i kjertlene i øyelokkene (Meibomske kjertler). Disse plagene gir sannsynligvis en rekke øyeirritasjoner som tørre øyne-syndromet.

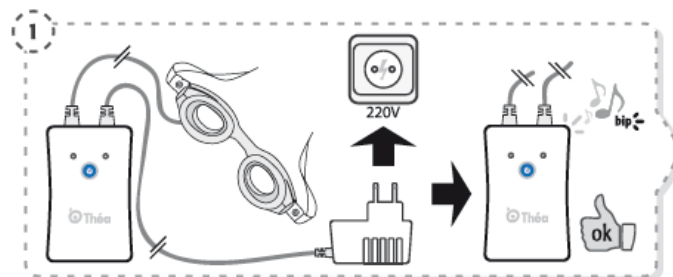
Varmen og fuktigheten som dannes inne i brillene løser opp proppene av sekret i kjertlene og gjør det lettere å trykke og massere ut sekretet fra kjertlene i øyelokkene.

Ved spørsmål angående dette produktet eller ved behov for medisinsk rådgivning, kontakt din øyelege eller Théa Nordic AB, se side 53.

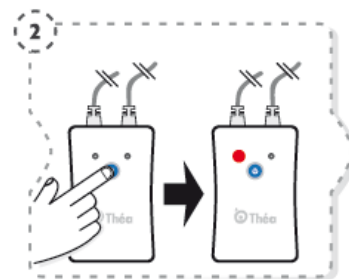
## C. BRUKSANVISNING FOR BLEPHASTEAM®

Vask hendene før og etter bruk.

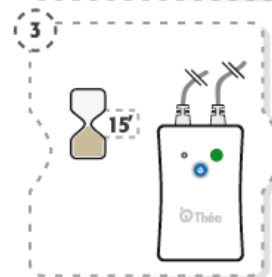
1. Sett i støpslet i et strømuttak og la støpslet stå i under hele behandlingen. Du skal høre et pip.



2. Trykk inn og slipp den blå knappen i midten: det røde lyset skal tennes.



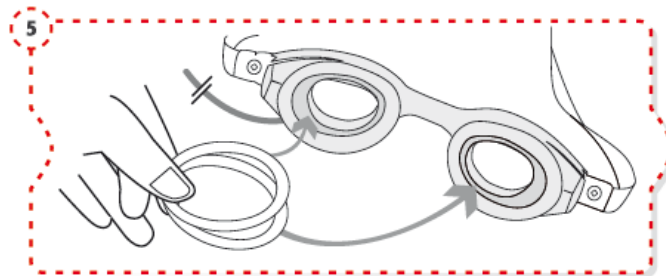
3. Brillene varmes nå opp. Dette tar 15 minutter, og når det er klart tennes det grønne lyset. Brillene er nå klare til bruk. (Du har nå 45 minutter på deg til å starte din behandling. Deretter skrur apparatet av og må startes på nytt.)



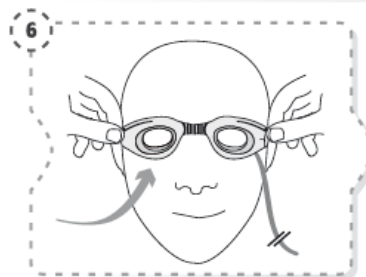
4. Fukt to BLEPHASTEAM®-ringer, helst med mineralvann eller koksaltoppløsning.



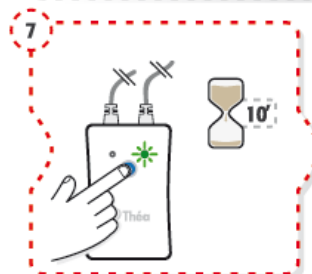
5. Plasser de våte ringene inne i brillene.



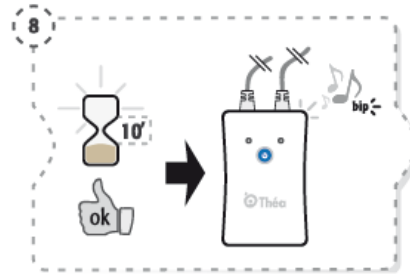
6. Plasser brillene bekvemt over øynene.



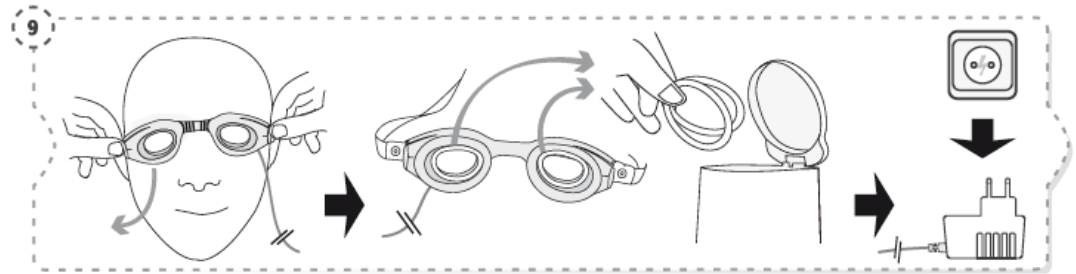
7. For å starte behandlingen, som varer i 10 minutter, trykk ned og slipp den blå knappen i midten: det grønne lyset skal nå begynne å blinke. Trekk ikke ut støpslet under behandlingen.



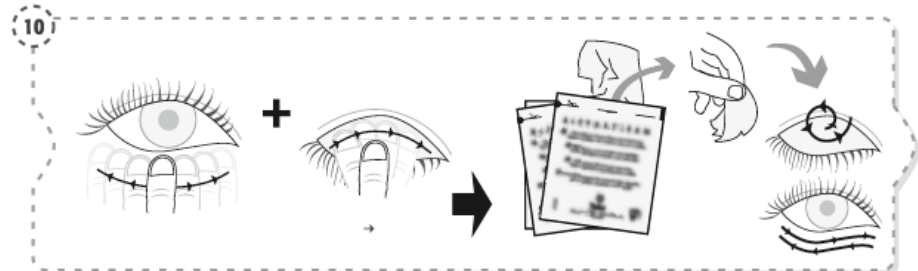
8. Når behandlingen er avsluttet skal det høres et pip og det grønne lyset slukkes.



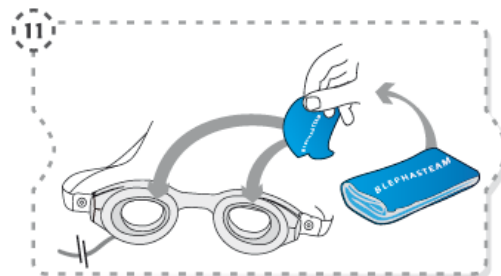
9. Ta av deg brillene, dra ut støpslet og kast ringene.



10. Masser øyelokkene og rengjør dem siden med en serviett, for eksempel BLEPHACLEAN®.



11. Rengjør brillene med den medfølgende tørre blå duken eller en desinfiserende serviett.



Dersom behandlingen utilsiktet avbrytes, trekk ut støpslet og start på nytt fra 1.

#### D. INSTRUKSER

Bruk **BLEPHASTEAM**® to ganger daglig dersom ikke legen din har anbefalt noe annet. La det gå minst 4 timer mellom hver behandling.

Det er viktig at du følger bruksanvisningen og anbefalingen fra din lege.

Dine **BLEPHASTEAM**®-briller skal kun brukes av én person og skal rengjøres etter hver bruk.

Brillene skal kun brukes sammen med våte (men ikke dryppende) **BLEPHASTEAM**®-ringer. Disse ringene er til engangsbruk og skal kastes etter hver bruk. Nye ringer skal brukes ved hver behandling for å oppnå optimal sikkerhet ved behandlingen.

Oppbevar dine **BLEPHASTEAM**®-briller i det medfølgende futteralet når du ikke bruker dem.

For ytterligere informasjon, kontakt din lege eller Théa Nordic AB, se side 53.

## E. ADVARSLER

Bruk av **BLEPHASTEAM**® på barn skal kun foretas under tilsyn og etter konsultasjon med en lege.

Dersom du bruker kontaktlinser, skal du alltid ta dem ut før du bruker **BLEPHASTEAM**®.

Dersom du får noen bivirkninger av **BLEPHASTEAM**®, for eksempel overdreven varmfølsomhet eller allergiske reaksjoner overfor de ulike komponentene, avbryt umiddelbart behandlingen og kontakt lege.

Øyedråper skal ikke brukes før minst 15 minutter etter bruk av **BLEPHASTEAM**®.

**BLEPHASTEAM**® skal ikke brukes, med mindre en lege anbefaler noe annet:

- Ved akutte sykdommer i øyne og/eller øyelokk,
- Ved nylig oppstått skade på øyet og sår på hornhinnen,
- Ved Meibomsk seboré (for høy produksjon i øyelokkskjertlene),
- Etter øyekirurgi eller operasjon i området rundt øyet.

## F. FORSIKTIGHETSREGLER OG SIKKERHET VED BRUK

Les dette nøye før bruk:

- Oppbevar brillene utilgjengelig for barn.
- **BLEPHASTEAM**® skal kun brukes av barn i nærvær av en voksen.
- Bruk ikke brillene i våte omgivelser eller der de kan komme i kontakt med rennende vann.
- Ikke dypp brillene i vann og ikke vask dem under rennende vann.
- Utsett ikke brillene eller ringene for ekstreme temperaturer eller åpen ild.
- Bruk ikke brillene dersom de er skadet.
- Koble ikke brillene til noe annet apparat eller strømkilde, og kontroller at strømuttaket som skal brukes ikke har feil eller mangler.
- Kontroller at angitt spenning på dine briller stemmer overens med spenningen i ditt strømuttak (bruk av briller med feil spenning kan forårsake uopprettelig skade som ikke dekkes av garantien).

- Bruk ikke skjøteledning.
- Bruk ikke kjemikalier eller løsningsmidler ved rengjøring.
- Ikke demonter eller manipuler brillene dine.

Disse brillene skal ikke brukes av personer (inklusive barn) med nedsatt følelse, fysisk eller mental helse uten tilsyn og på ordinasjon fra legitimert lege.

Dette er et medisinskteknisk produkt som bare skal brukes av en kompetent voksen, enten selv eller ved overvåking av barn eller en annen voksen som trenger tilsyn.

#### **G. GARANTI & SERVICE**

**Garantien gjelder i ett år fra kjøpsdato:**

- Garantien dekker alle feil, feilaktig materiale og utførelse, forutsatt at brillene er brukt i nøye samsvar med bruksanvisningen.

**Garantien gjelder ikke ved:**

- Skade under transport;
- Feilaktig bruk eller forsømmelse;
- Vanskjøtsel;
- Forandring av produktet;
- Dårlig vedlikehold;
- Bruk ved feil spenning;
- Lynnedslag;
- Penetrasjon av sand og vann.

Ved eventuelle feil eller dårlig funksjon, vennligst returner brillene til Théa Nordic AB, i originalpakningen sammen med kjøpskvittering og beskrivelse av feilen.

Ved andre problemer eller spørsmål relatert til brillenes funksjon, er du velkommen til å kontakte Théa Nordic AB.



## H. REPRESENTANT OG DISTRIBUTØR

### DISTRIBUTØR

Théa Nordic AB - Storgatan 55 - S-703 63 Örebro - SVERIGE - Telefon: +46 (0)19 33 37 80 - E-postadresse: info@thea-nordic.com

### TILVIRKER

Laboratoires THEA - 12, rue Louis Blériot - F-63017 Clermont-Ferrand - CEDEX 2 - FRANKRIKE

## I. TEKNISK INFORMASJON

**BLEPHASTEAM®** briller leveres med et futteral og den tørre blå rengjøringsduken.

**BLEPHASTEAM®**-ringene leveres ikke sammen med **BLEPHASTEAM®**-brillene men kan bestilles fra Théa Nordic AB eller via [www.blephasteam.com](http://www.blephasteam.com).

### **Transformator/skjøteledning**

Den lave spenningen fra transformatoren er 9 volt og 0,8 ampere.

### **Strømforsyning**

**BLEPHASTEAM®** briller er utformet for en spenning mellom 110 V og 220 V.

### **Avhending av brukte briller**

Gjeldende bestemmelser (EU-direktiv 2002/96/EF) skal følges ved avhending av briller. For korrekt håndtering skal brillene leveres til en avfallsstasjon eller til Théa Nordic AB i forbindelse med kjøp av et liknende produkt.

Denne teksten ble sist oppdatert: September 2009.

